



Centro Specialistico Ortopedico Traumatologico
Gaetano Pini-CTO

Sistema Socio Sanitario



Regione
Lombardia

ASST Gaetano Pini

GUIDA AI SERVIZI

AZIENDA SOCIO SANITARIA TERRITORIALE
GAETANO PINI - CTO

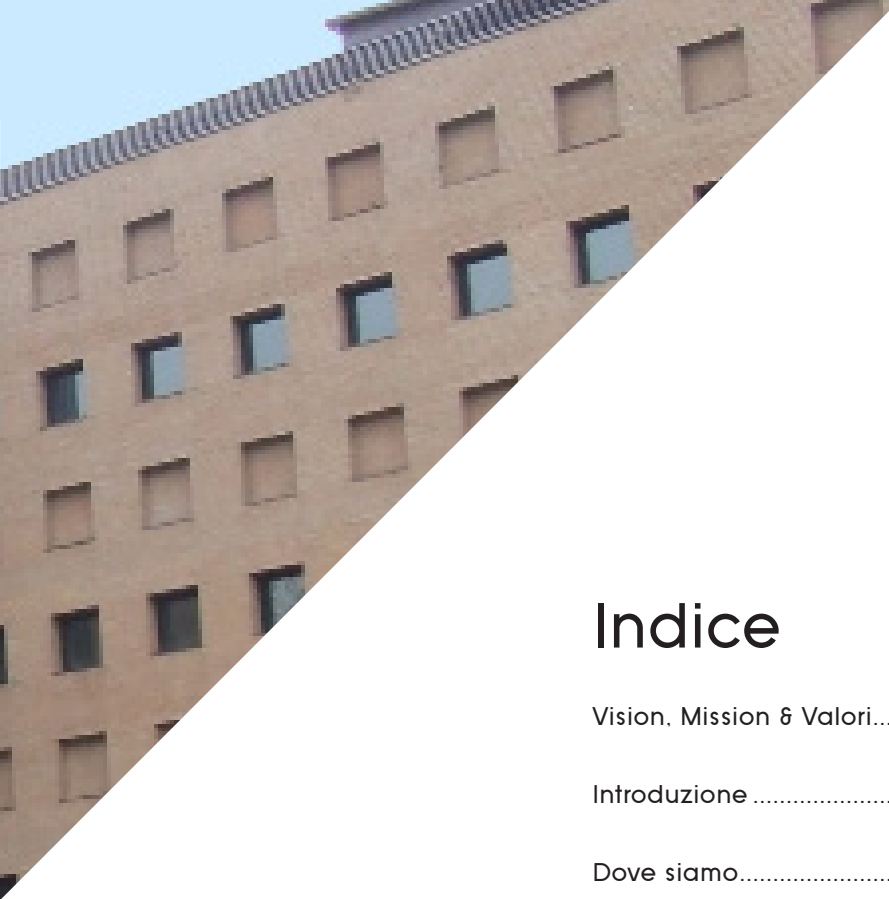
Il riferimento a Milano
per Ortopedia, Traumatologia,
Riabilitazione, Reumatologia

DOCUMENTO IN CORSO DI AGGIORNAMENTO

Il Polo Riabilitativo Fanny Finzi Ottolenghi: a Milano/Gorla, un intero ospedale dedicato a fisioterapia e



Guida ai servizi
a cura di
Ufficio Comunicazione
ASST Gaetano Pini-CTO

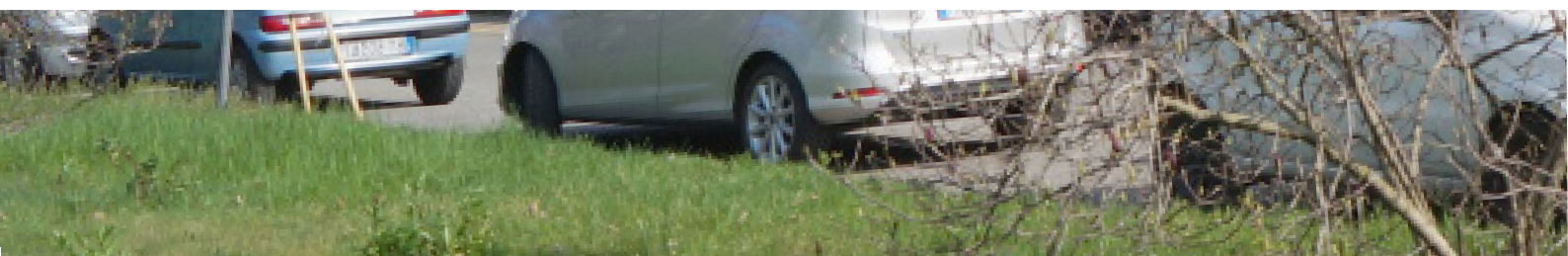


Indice

Vision, Mission & Valori.....	5
Introduzione	6
Dove siamo.....	8
Organizzazione dell'Ospedale	10
I nostri professionisti	12
I nostri reparti di Ricovero.....	13
Soddisfazione del servizio di ricovero	14
Indicazioni utili in caso di ricovero.....	15
Servizi in urgenza	16
Percorsi ambulatoriali.....	18
Soddisfazione dei percorsi ambulatoriali.....	20
Come prenotare in Servizio Sanitario Regionale.....	23
Come prenotare in "Libera Professione"	24
Servizio Sociale Ospedaliero	25
Presenza in carico dei pazienti cronici.....	26
Come fare per	27
Attività per la trasparenza e l'anticorruzione.....	30
Collaborano con noi.....	31



Presidio Ospedaliero C.T.O.: il Centro Traumatologico Ortopedico di Milano nord



Mission & Valori dell'Azienda Socio Sanitaria

L'Azienda contribuisce alla promozione, al mantenimento e al recupero delle condizioni di salute della popolazione, erogando prestazioni sanitarie specialistiche, secondo standard di eccellenza con la finalità di:

- promuovere con consapevolezza e rigore un sempre più incisivo processo di umanizzazione delle strutture aziendali, centrando le politiche aziendali sul cittadino, soggetto di diritti, strategie, interessi, con una propria autonomia;
- garantire all'utenza servizi sanitari integrati ispirati a principi di qualità, equità ed appropriatezza, in un'ottica di continuità assistenziale e sostenibilità;
- assicurare l'erogazione delle prestazioni sanitarie ai pazienti con tempi di attesa compatibili al bisogno di salute espresso;
- costruire un'organizzazione orientata all'integrazione della dimensione territoriale e di quella ospedaliera, volta ad assicurare la presa in carico delle persone con patologie croniche o fragili e delle loro famiglie. A tal fine si promuove lo sviluppo di modelli organizzativi innovativi in grado di assicurare l'integrazione tra le diverse figure professionali, ospedaliere e territoriali, coinvolte nel percorso di cura, attraverso l'adesione a specifiche reti;
- valorizzare le specifiche professionalità impegnate nel progetto di crescita aziendale, sviluppando, con un approccio di tipo multidisciplinare, metodi di lavoro innovativi e fortemente integrati, rafforzando un atteggiamento cooperativo ed il senso di appartenenza aziendale;
- consolidare e sviluppare ambiti di eccellenza nella ricerca e nell'assistenza valorizzare la didattica ai fini dell'alta formazione dei professionisti nell'ambito delle patologie muscolo scheletriche, reumatologiche, neurologiche, fisiatriche e riabilitative anche in collaborazione con l'Università degli Studi di Milano;
- favorire l'integrazione tra le funzioni di assistenza, ricerca e didattica al fine di poter offrire ai pazienti le cure più avanzate in campo tecnologico e farmaceutico;
- promuovere l'adesione e lo sviluppo dei nodi di riferimento nell'ambito delle reti regionali di patologia.

I NOSTRI VALORI

SALUTE

Lavoriamo ogni giorno per la salvaguardia del benessere psicofisico dei pazienti che si rivolgono a noi, all'interno del Sistema Socio Sanitario Regionale di cui seguiamo i principi e le linee guida. Perseguiamo obiettivi di innovazione e sicurezza.

APPROPRIATEZZA

Creiamo percorsi terapeutici ed interventi diagnostici adeguati rispetto alle esigenze dei pazienti e garantiamo la presa in carico personalizzata secondo i bisogni di ciascuno.

FORMAZIONE

Alta professionalità e specializzazione dei nostri professionisti sono garantite nel tempo dalla valorizzazione delle risorse umane attraverso percorsi di crescita e di formazione continua

Introduzione

“ Vorrei ringraziare tutto il personale dell'Ospedale che si è mostrato competente e attento ad ogni mia esigenza in modo eccelso. Carmelo V.

La Carta dei Servizi costituisce uno strumento di pubblica utilità, redatto allo scopo di tutelare i cittadini nell'esercizio dei loro diritti di fruitori di prestazioni sanitarie e di informarli sulle modalità di erogazione e di accesso ai servizi sanitari offerti dall'ASST Centro Specialistico Ortopedico Traumatologico Gaetano Pini- CTO .

La Carta è strutturata in modo da rendere agevole l'aggiornamento periodico di informazioni, in particolare sull'organizzazione e assistenza sanitaria offerta dai Dipartimenti dell'ASST, e per fornire notizie utili e aggiornate relativamente a tutti i servizi attivati a favore dei cittadini.

La nostra missione è contribuire alla promozione, al mantenimento e al recupero delle condizioni di salute delle persone che si rivolgono a noi erogando prestazioni sanitarie e specialistiche secondo standard di eccellenza, altresì puntiamo l'attenzione alla promozione della salute e di stili di vita sani, nonché alla prevenzione di patologie.

Protagonista di tutto questo sistema non è il solo personale sanitario: è il paziente, Persona attorno alla quale ruotano i team medici e della assistenza secondo un approccio multidisciplinare di diagnosi e cura e di "presa in carico". Il paziente e il caregiver sono il target non solo della Carta dei Servizi, ma della nostra attività quotidiana: perché un Ospedale non esiste per se stesso, non è mai un luogo autoreferenziale, esiste solo in funzione di un bisogno di cura, assistenza e salute altrui.

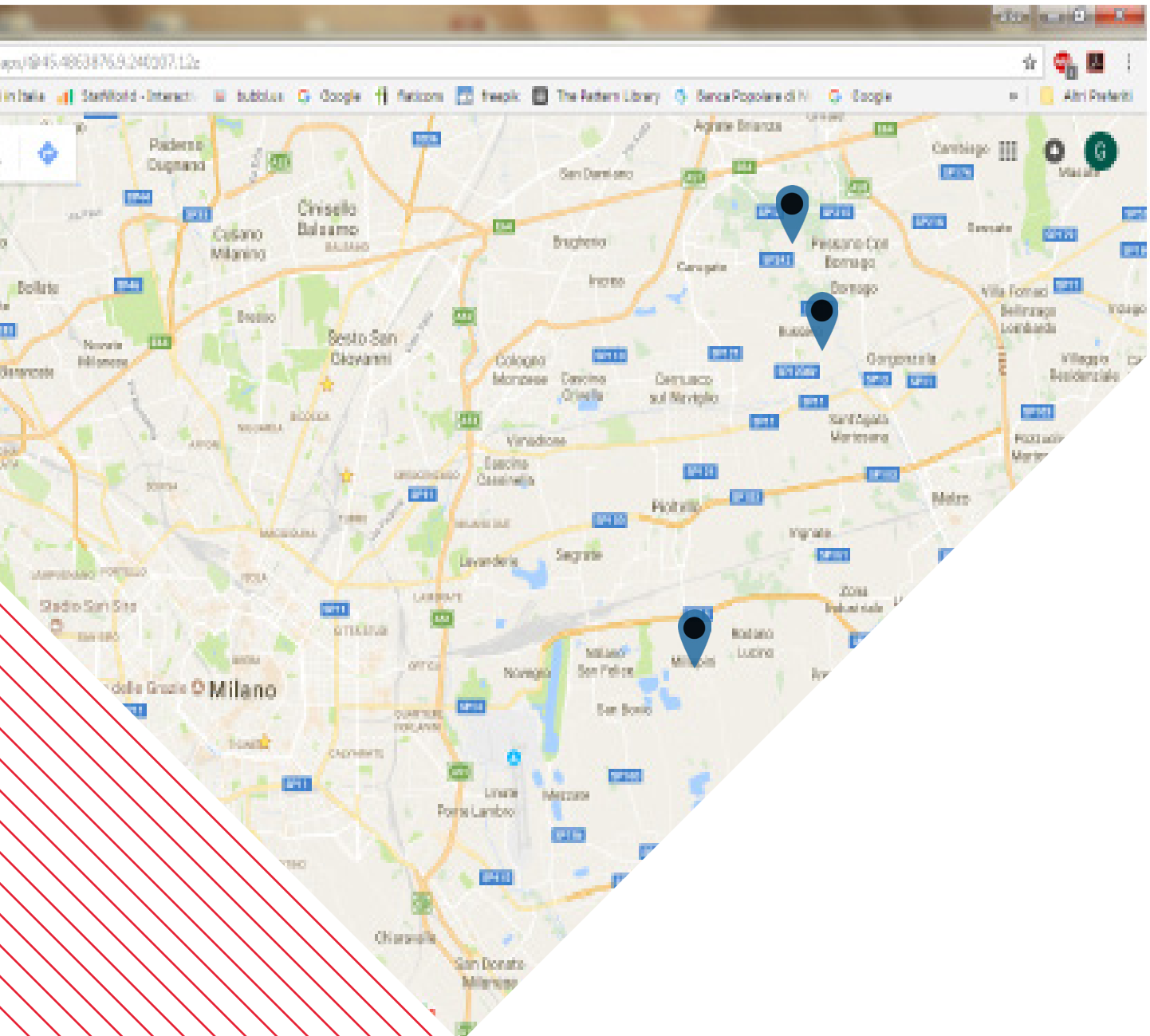
Ogni cittadino può aiutarci a migliorare segnalando eventuali imperfezioni percepite, fornendo suggerimenti sulla nostra attività e sulle proprie aspettative: la collaborazione dei cittadini nell'interpretazione "esterna" della nostra attività è preziosa e fondamentale perché tutti siamo parte del sistema Welfare, a partire da coloro che hanno un bisogno di cura e salute.

CONTATTA LA DIREZIONE

Lo staff del Direttore Generale è in ascolto attraverso l'Ufficio Relazioni con il Pubblico per accogliere segnalazioni e proposte di miglioramento, reclami ed encomi sui servizi che i professionisti dell'Azienda Socio Sanitaria svolgono ogni giorno. Per contattarci scrivete a: urp@asst-pini-cto.it.



Presidio Ospedaliero Gaetano Pini: dal 1874 Ortopedia.Reumatologia e innovazione



Dove siamo

TRE OSPEDALI A MILANO

PRESIDIO OSPEDALIERO GAETANO PINI
SEDE LEGALE

P.zza Cardinal Ferrari, 1
20122 Milano

Centralino
02.58296.1

URP 02.58296.564

PRESIDIO OSPEDALIERO
C.T.O.

Via Bignami, 1
20126 Milano

Centralino
02.94774.1

URP 02.94774.3316

POLO RIABILITATIVO FANNY FINZI
OTTOLENGHI

Via Isocrate, 19
20126, Milano

Centralino
02.58296.000/011

URP 02.58296.564

Vorrei ringraziarvi per la professionalità, la disponibilità, la gentilezza ed il tatto usato sia nei confronti di mia madre ricoverata, che nei confronti di noi familiari. Un trattamento impeccabile colmo di gesti sicuri.

Loredana B.

Presidio Ospedaliero Gaetano Pini

La scuola ortopedica milanese nasce nel 1874, quando Gaetano Pini fonda l'Associazione per la "Scuola dei Rachitici" per la cura dei tanti bambini affetti in quell'epoca da rachitismo.

Il Pini ha attraversato il '900: implementando la cura e la ricerca, si è evoluto in un Ospedale specializzato in patologie dell'apparato muscolo-scheletrico, reumatologia e fisioterapia. Oggi mette a disposizione dei suoi pazienti le più sofisticate tecniche di imaging, sale operatorie convenzionali e dotate di robotica, accogliendo ogni anno oltre 300 mila utenti tra percorsi ambulatoriali e di degenza.

318
posti letto
G. PINI

Presidio Ospedaliero CTO

Collocato in un'area caratterizzata in passato da un'elevata intensità industriale, è ancor oggi un punto di riferimento per le aree specialistiche dell'ortopedia-traumatologia, della chirurgia della mano e della riabilitazione dei pazienti medullolesi.

Da diversi anni ai settori tradizionali si affianca un'importante e qualificata attività riabilitativa in ambito cardiologico e respiratorio. In ambito neurologico costituisce una struttura di eccellenza il Centro per la Malattia di Parkinson e i Parkinsonismi.

136
posti letto
C.T.O.

Polo Riabilitativo Fanny Finzi Ottolenghi

Evoluzione del "Rifugio di viale Monza", nato nel 1915, come sezione Fisioterapica destinata all'attività riabilitativa, nei primi anni 2000 inaugura una nuova struttura contemporanea dedicata alla Medicina Fisica e alla Riabilitazione.

120
posti letto
FANNY F.O.

L'organizzazione dell'Ospedale

L'Azienda ha adottato un modello organizzativo di tipo dipartimentale individuando i seguenti Dipartimenti Gestionali:

- Dipartimento di Ortopedia/Traumatologia e Chirurgie Specialistiche
- Dipartimento di Reumatologia e Scienze Mediche
- Dipartimento dei Servizi Sanitari
- Dipartimento di Riabilitazione



DIPARTIMENTO DI ORTOPEDIA, TRAUMATOLOGIA E CHIRURGIE SPECIALISTICHE

La più complessa articolazione organizzativa dell'Azienda, comprende i Servizi Traumatologici d'Urgenza, con sede presso i presidi Pini e CTO. Numerosi Ambulatori e Reparti di degenza offrono servizi specialistici su branche diverse dell'ortotraumatologia. Nell'ambito della disciplina ortopedica sviluppiamo diverse attività e mirate specializzazioni: dalla chirurgia a bassa intensità ai grandi interventi.



DIPARTIMENTO DI REUMATOLOGIA E SCIENZE MEDICHE

il Dipartimento aggrega le patologie di area reumatologica e neurologica con uno spirito di integrazione delle funzioni di assistenza, ricerca e clinica, in condivisione con l'Università degli Studi di Milano. Garantisce l'ottimizzazione della presa in carico dei pazienti cronici ed è centro di riferimento per diverse patologie rare.

L'ASST Centro Specialistico Ortopedico Traumatologico Gaetano Pini-CTO nasce dall'unione tra l'Istituto Ortopedico Gaetano Pini, con il Polo Isocrate, ed il CTO, centri di eccellenza dell'ortopedia nazionale ed europea.

L'Azienda viene costituita da Regione Lombardia con DGR n. X/4475 del 10/12/2015, con decorrenza dal 01/01/2016 in attuazione della L.R. 23/2015.

La costituzione della nuova ASST ha comportato una revisione dei processi organizzativi ed una importante riqualificazione delle risorse impiegate per l'assistenza ospedaliera, secondo i principi e le

direttive di evoluzione del sistema sanitario regionale, attraverso politiche di revisione della rete di offerta anche territoriale.

I tre presidi lavorano oggi in sinergia, con l'attivazione di percorsi e processi condivisi.

Dal 2017, con provvedimento 1297 dell'ATS Città metropolitana di Milano, l'ASST Pini-CTO è stata riconosciuta idonea al ruolo di "Gestore" della presa in carico per persone con patologie croniche.

Volevo ringraziare tutti gli operatori, dagli inservienti fino ai dottori per l'eccellente operato non solo dal punto di vista tecnico (competenza) ma soprattutto dal punto di vista umano; tutti molto disponibili, cordiali, gentili e con la capacità di fare diventare il paziente il centro del loro lavoro. Avete infermieri fantastici!! complimenti, continuate così!

Fiorella R.



DIPARTIMENTO DI RIABILITAZIONE

Il Dipartimento segue il paziente nella transizione dalla fase acuta a quella di recupero funzionale, per garantire il livello di assistenza più appropriato al suo bisogno, assicurando la continuità di cura e la presa in carico del paziente, con vari gradi di disabilità. Il Dipartimento dedica attività informativa ai pazienti in tema di movimento ed è impegnato nei percorsi di continuità territoriali.



DIPARTIMENTO SERVIZI SANITARI

Due Strutture di Radiodiagnostica. Laboratori di Patologia Clinica e Anatomia Patologica per i percorsi diagnostici di utenti esterni ed interni. Unità di Anestesia a supporto dell'attività operatoria: questo il Dipartimento dei Servizi Sanitari di Supporto, che affianca le attività ultraspecialistiche dell'ASST a servizio dei cittadini, in regime di elezione o urgenza. L'ASST promuove la cultura della gestione del dolore attraverso iniziative locali e nazionali.

I nostri professionisti



DIRETTORE MEDICO DI UNITÀ OPERATIVA COMPLESSA

Responsabile del Reparto, di cui dirige l'attività e supervisiona l'organizzazione.



DIRIGENTE MEDICO

I medici sono incaricati della cura, delle visite, della prescrizione di esami e terapie e della pratica di interventi diagnostici e terapeutici anche complessi. Informano i pazienti sull'andamento della loro salute. Il personale medico svolge anche attività operatorie, soprattutto nell'ambito del Dipartimento di Ortopedia, Traumatologia e Chirurgie Specialistiche



SEGRETARIA DI REPARTO

Gestisce il registro di accettazione dei pazienti, filtra le telefonate, archivia le pratiche, informa il paziente sulla rete di servizi offerti dall'azienda e dal territorio.



COORDINATORE INFERMIERISTICO

Presente in ogni reparto, è responsabile del coordinamento delle risorse infermieristiche e delle attività di natura assistenziale ed organizzativa.



INFERMIERE

Responsabile dell'assistenza infermieristica generale attraverso l'erogazione di prestazioni infermieristiche personalizzate in ambito preventivo, curativo, palliativo e riabilitativo.



TECNICO DI RIABILITAZIONE

È il professionista sanitario che, in collaborazione con i medici Fisiatra, elabora ed attua la valutazione funzionale, la cura e la riabilitazione delle patologie o disfunzioni nelle aree della motricità.



TECNICO DI RADIOLOGIA

Professionista dell'area tecnico-sanitaria che, in autonomia o collaborazione, opera con il medico radiologo, nell'ambito d'impiego di radiazioni ionizzanti.



*Vi ringraziamo per la competenza,
l'umanità e la simpatia!*

Luisa M.

I nostri reparti di Ricovero

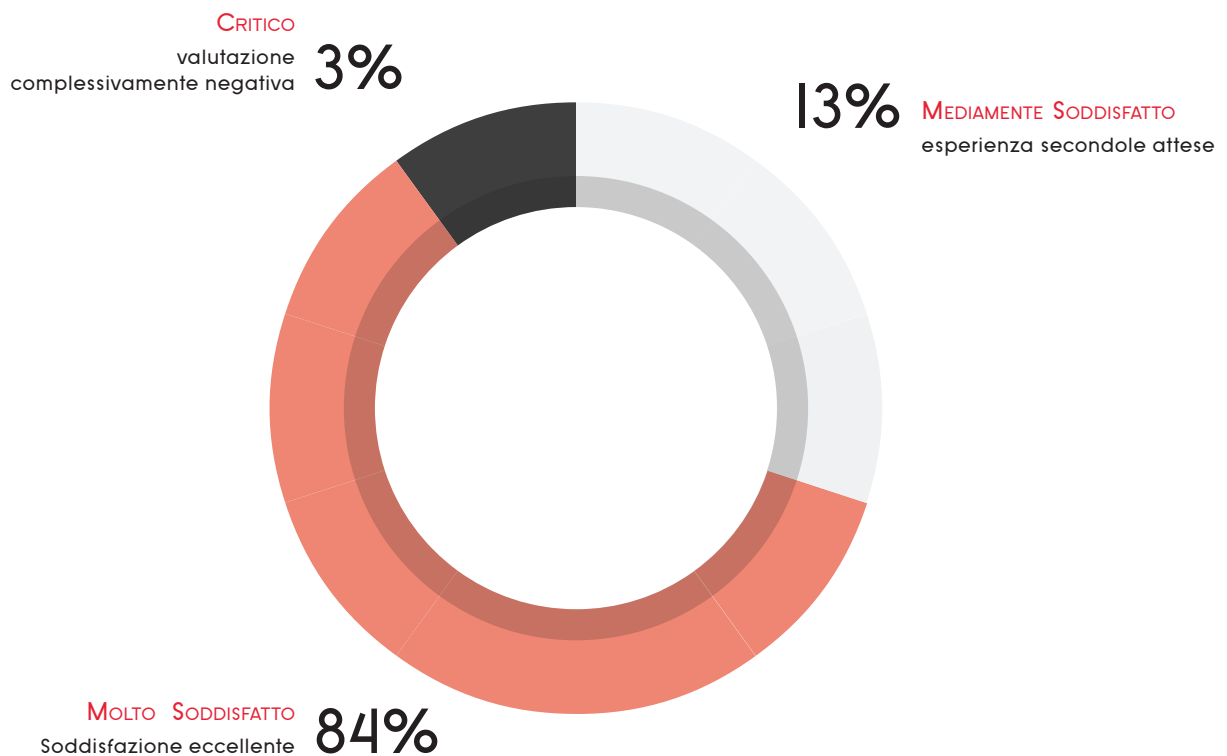
TUTTI I CONTATTI SU www.asst-pini-cto.it

Unità Operativa Complessa	Presidio Ospedaliero	Ambito
Ortopedia Traumatologia I	Pini	Ortopedia
Ortopedia Traumatologia II	Pini	Ortopedia
Ortopedia Traumatologia d'Urgenza	Pini	Ortopedia
I Clinica Ortopedica	Pini	Ortopedia
II Clinica Ortopedica	CTO	Ortopedia
Chirurgia anca displagica	Pini	Ortopedia
Chirurgia Ricostruttiva e delle infezioni osteoarticolari	Pini	Ortopedia
Chirurgia della Mano e Microchirurgia Ricostruttiva	Pini/CTO	Ortopedia
Ortopedia Oncologica	Pini	Ortopedia
Ortopedia Traumatologia Pediatrica	Pini	Ortopedia
Patologie della Colonna Vertebrale	Pini	Ortopedia
Week Surgery	Pini	Ortopedia
Ortopedia Traumatologia Sportiva	Pini	Ortopedia
Clinica Reumatologica	Pini	Reumatologia
Clinica Reumatologica Pediatrica	Pini	Reumatologia
Osteoporosi malattie metaboliche dell'osso	Pini	Reumatologia
Centro Parkinson e Parkinsonismi	CTO	Parkinson
Medicina Fisica e Riabilitazione Specialistica	FFO	Riabilitazione
Riabilitazione Mielolesi	CTO	Riabilitazione
Riabilitazione Cardiologica e Pneomologica	CTO	Riabilitazione

Soddisfazione del servizio di Ricovero

LA VOCE DEI CITTADINI NEL 2019

831 interviste
PRESIDI PINI - CTO E POLO FANNY F.O.



Ad un anno dall'intervento salvifico al gomito destro che mi ha permesso di superare con successo la paresi del nervo radiale del mio braccio destro, posso esprimere la mia gratitudine all'ASST Pini-CTO.

Stefania C.



Indicazioni utili in caso di ricovero

TIPOLOGIE DI RICOVERO E CONSIGLI UTILI SULLA PERMANENZA IN REPARTO

COME AVVIENE UN RICOVERO

- **D'urgenza:** accesso diretto dal Servizio Traumatologico d' Urgenza o Pronto Soccorso.
- **Programmato:** accesso a seguito di prima visita ambulatoriale eseguita su proposta del medico curante o da altro medico specialista.

Prima di ogni ricovero programmato di tipo chirurgico si esegue il **Pre-ricovero**, ciclo di esami propedeutici all'operazione, programmati direttamente dal Reparto. Eccezion fatta in caso di rinuncia all'intervento da parte del paziente, per gli esami di pre-ricovero non è richiesto alcun rimborso al paziente.

All'arrivo in Reparto il personale fornirà tutte le informazioni e i chiarimenti necessari all'orientamento all'interno della Struttura, facendosi carico dei bisogni immediati.

ACCESSO IN REPARTO: COSA PORTARE

Documenti:

- Documento di riconoscimento
- Codice fiscale
- Tessera sanitaria
- Per gli stranieri: passaporto
- Documentazione di esami, radiografie, relazioni di precedenti visite e/o ricoveri, relazioni del medico curante, elenco dei farmaci che si assumono.

Da portare con sé:

prodotti per l'igiene personale (dentifricio, spazzolino da denti, asciugamani, pettine), biancheria intima, pigiami o tute, pantofole calzini e altri prodotti abitualmente usati.

Si consiglia di non portare:

oggetti di valore, gioielli, grosse somme di denaro e di non lasciare incustoditi oggetti personali, borse, portafogli, protesi dentali. Il personale non è responsabile per perdite o furti subiti.

Orari di visita

Le esigenze dei pazienti sono differenti, ecco perché ogni reparto adotta orari di ricevimento dei visitatori diversificati, che potrete conoscere al momento di ingresso, richiedendoli agli operatori.

Sono contento di aver scelto questo ospedale per il mio intervento all'anca; ritengo indispensabile il lavoro svolto i primi giorni dopo l'intervento dalla fisioterapista che mi ha dato la possibilità di mettermi in piedi subito dopo l'operazione.

Franco B.

Servizi in urgenza

IL PRONTO SOCCORSO

L'ACCESSO AL PRONTO SOCCORSO è regolato da un sistema di valutazione dell'urgenza, *il Triage*, che individua le priorità di erogazione delle cure.

Il Pronto Soccorso ospedaliero è l'organizzazione clinica che garantisce il trattamento in emergenza e urgenza di patologie acute che, per gravità, richiedono interventi diagnostici e terapeutici in tempi veloci, non risolvibili dal medico di famiglia, dal pediatra di libera scelta o dai medici della continuità assistenziale (ex Guardia Medica).

E' bene non accedere al Pronto Soccorso per situazioni cliniche note, magari cronicizzate, che non subiscano variazioni così improvvise da far temere un pericolo per la vita o un rischio di gravi complicazioni imminenti.

Il buon funzionamento del Pronto Soccorso dipende da tutti. Al Pronto Soccorso ha la precedenza il paziente più grave e non chi arriva per primo. Arrivare in ambulanza al Pronto Soccorso non comporta essere visitati in tempi più rapidi.

Ogni visita inutile al Pronto Soccorso è un ostacolo a chi ha urgenza. un corretto utilizzo delle strutture sanitarie evita disservizi per le strutture stesse e per gli altri utenti.

**SERVIZIO TRAUMATOLOGICO
D'URGENZA PRESIDIO G. PINI
MILANO, VIA QUADRONNO 25**

**PRONTO SOCCORSO PRESIDIO
CTO
MILANO, VIA BIGNAMI 1**



CODICE ROSSO

emergenza - indica un soggetto con almeno una delle funzioni vitali compromessa che si trova in immediato pericolo di vita, stato di shock, perdita di coscienza, respirazione interrotta, arresto cardiaco, emorragie e traumi molto gravi



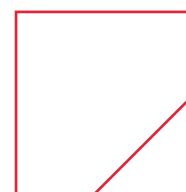
CODICE GIALLO

urgenza - il paziente presenta una parziale compromissione delle funzioni dell'apparato circolatorio o respiratorio, lamenta dolori intensi; non c'è un immediato pericolo di vita, ma necessita quanto prima di un controllo da parte del medico.



CODICE VERDE

urgenza minore - il paziente riporta delle lesioni (traumi minori, fratture, ecc) o lamenta dei sintomi che però non interessano le funzioni vitali, ma ha necessità di ricevere delle cure.



CODICE BIANCO

non c'è nessuna urgenza - il paziente non è in pericolo e non ha bisogno dell'intervento del Pronto Soccorso e può rivolgersi al proprio medico. Pagamento ticket 25,00 Euro. Sono esenti dal ticket i cittadini di età inferiore a 14 anni o superiore a 65 anni e i cittadini già in possesso di esenzione per le prestazioni ambulatoriali.



Percorsi ambulatoriali

TUTTI I SERVIZI AMBULATORIALI EROGATI DALL'ASST

Servizi Ambulatoriali Presidio G. Pini

Ortopedia (generale, protesi articolari, gomito, piede, anca, ginocchio, spalla)

Micro Chirurgia della Mano

Oncologia Ortopedica Pediatrica e Adulti

Chirurgia dell'Artrite Reumatoide

Ortopedia Correttiva

Chirurgia Ortopedica Riparativa

Chirurgia Ortopedica Mininvasiva

Radiodiagnostica

Servizio Traumatologico d'Urgenza - S.T.U.

Reumatologia

Chirurgia Vascolare

Terapia del dolore

Patologia Vertebrale

Dietoterapia

Ortopedia Pediatrica

Laboratorio e analisi

Servizi Ambulatoriali Presidio CTO

Ortopedia (piede, anca, ginocchio, spalla, colonna, medicina sportiva, infiltrazioni, visite e traumi post PS)

Allergologia

Pneumologia

Chirurgia della Mano

Fisiatria

Cure Fisiche

Cardiologia Riabilitativa

Neurologia e Centro Parkinson

Pronto Soccorso

Radiodiagnostica

Laboratorio e analisi

Servizi Ambulatoriali Polo Riabilitativo Fanny Finzi Ottolenghi

MAC

Kinesi terapia individuale

Kinesi terapia di gruppo

Kinesi terapia in acqua

Onde d'urto nel trattamento delle patologie dell'osso

Onde d'urto (patologie muscolotendinee)

Laserterapia HP e LP

Magnetoterapia

Ultrasuonoterapia

Elettrostimolazione

TECAR terapia

Massoterapia

TENS

Laboratorio e analisi | [di prossima apertura](#)

Radiodiagnostica

Unità Operativa Complessa

Patologia Clinica dell'Apparato Locomotore

PRESTAZIONI E MODALITÀ

LABORATORIO E ANALISI

L'accesso ai prelievi è libero, senza prenotazione. È possibile recarsi presso il Presidio CTO o il Presidio Pini nell'orario di apertura del punto prelievi.

Presso il laboratorio analisi è possibile sottoporsi solo ad **esami specifici**. Per le prestazioni erogate consulta il sito www.asst-pini-cto.it/servizi_al_paziente/laboratorio_e_analisi/prestazioni-erogate.

Prima di recarsi nella sede prescelta, è necessario verificare che la prestazione a cui si è interessati sia inserita nell'elenco delle prestazioni erogate dal laboratorio analisi dell'ASST Gaetano Pini-CTO. **Se non presente in elenco, non sarà possibile eseguire l'esame.**

ORARI DI APERTURA PRELIEVO VENOSO

Presidio Pini Dal lunedì al venerdì dalle ore 08:00 alle ore 10:00

Presidio CTO Dal lunedì al venerdì dalle ore 07:00 alle ore 10:00

Polo Riabilitativo Fanny Finzi Ottolenghi [Dal lunedì al venerdì dalle ore 07:30 alle ore 10:30 | di prossima apertura](#)

Consegna e ritiro contenitori di raccolta campioni

Presidio Pini - ritiro presso il Laboratorio analisi - Punto prelievi, in orario di apertura;

Presidio CTO - ritiro presso Punto Prelievi, in orario di apertura;

Polo Riabilitativo Fanny Finzi Ottolenghi - [ritiro presso CUP, dalle 11.00 alle 12.00, da lunedì a venerdì | di prossima apertura](#)

Ritiro Referti

- online

per i residenti in Regione Lombardia, i referti degli esami sono contenuti all'interno del Fascicolo Sanitario Elettronico (FSE)

- di persona:

Presidio Pini presso la Segreteria del Laboratorio Analisi, dal lunedì al venerdì, 9:00-12:30

Presidio CTO presso l'Ufficio Informazioni, dal lunedì al venerdì, 8:30 - 15:30

Polo Riabilitativo Fanny Finzi Ottolenghi [presso l'ambulatorio prelievi, dal lunedì al venerdì dalle ore 11:00 alle ore 12:00 | di prossima apertura](#)

Altre indicazioni

Il giorno degli esami è necessario esibire all'accesso:

- la tessera sanitaria;
- l'impegnativa debitamente compilata dello specialista dell'ASST Gaetano Pini-CTO o del Medico di Base o del Pediatra;
- eventuale documentazione comprovante l'esenzione.

Sedi:

Presidio Pini, via Pini 3 - 20122 Milano | Monoblocco A piano -I

Presidio CTO, via Bignami I - 20126 Milano

Polo Riabilitativo Fanny Finzi Ottolenghi, via Isocrate 19 - 20126 Milano | [Laboratorio e Analisi di prossima apertura](#)

MODALITÀ DI PREPARAZIONE DEL PAZIENTE EMATICO

Digiuno

Vi è accordo unanime sull'opportunità che il paziente si presenti al prelievo a digiuno da almeno 8 - 12 ore. In questo periodo possono essere assunte solo modiche quantità di acqua e devono essere assolutamente escluse bevande zuccherate, alcolici, caffè, fumo. Queste sostanze, infatti, possono rendere inaccurate o addirittura impossibile le quasi totalità delle determinazioni ematochimiche.

Dieta

Nei giorni che precedono il prelievo la dieta dovrebbe essere quanto più possibile abituale, evitando brusche variazioni dell'apporto calorico sia in eccesso che in difetto.

Farmaci

Si consiglia di mantenere la terapia in atto.

Postura

I dati riferiti suggeriscono l'opportunità che la preparazione del paziente prima del prelievo venga quanto più possibile standardizzata con prelievi eseguiti "a sedere".

Consulta il sito www.asst-pini-cto.it/servizi_al_paziente/laboratorio_e_analisi/prestazioni-erogate per visionare i seguenti manuali pubblicati:

- Manuale per l'esecuzione degli esami di laboratorio - UOC Patologia clinica dell'apparato locomotore ASST Gaetano Pini-CTO
- Manuale esaustivo degli esami eseguiti in service - Policlinico di Milano
- Manuale di Microbiologia e virologia - Policlinico di Milano

MODALITÀ RACCOLTA DI URINE E FECI

Consulta il sito www.asst-pini-cto.it/servizi_al_paziente/laboratorio_e_analisi/prestazioni-erogate per visionare le seguenti istruzioni pubblicate:

- Istruzioni raccolta Feci - ASST Gaetano Pini-CTO
Istruzioni raccolta per ricerca Sangue Occulto nelle feci - ASST Gaetano Pini-CTO
- Istruzioni raccolta Urine H24 - ASST Gaetano pini-CTO
- Istruzioni raccolta Urine H24 con acido - ASST Gaetano pini-CTO
- Istruzioni raccolta Urine per esame chimico-fisico -ASST Gaetano Pini-CTO
- Istruzioni raccolta Urine per Urinocultura - ASST Gaetano Pini-CTO

Soddisfazione dei percorsi Ambulatoriali

LA VOCE DEI CITTADINI NEL 2019

1356 interviste

PRESIDI PINI - CTO E POLO FANNY. F.O.

76%

PIENA SODDISFAZIONE

Il servizio ha superato le aspettative dell'utente

20%

MEDIAMENTE SODDISFATTO

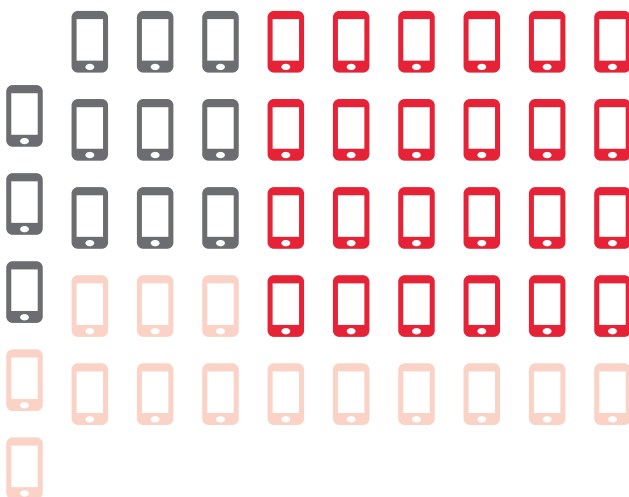
Il servizio ha rispettato le aspettative dell'utente

4%

CRITICO

Il servizio non ha rispettato le aspettative dell'utente

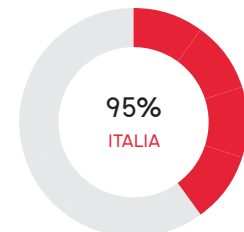
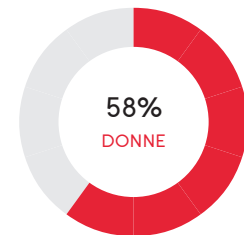
INFORMAZIONI SUI NOSTRI UTENTI -IN MEDIA-



1356
RISPONDENTI

SCOLARITÀ

Superiori  627
Medie  335
Università  394



I NOSTRI PUNTI DI FORZA



RETE

Integrazione socio-sanitaria e attenzione alla persona e ai percorsi ASST-territorio: facciamo rete, per fornire servizi appropriati ai cittadini.



CENTRALITÀ DEL CITTADINO

L' Azienda offre competenze per soddisfare solo la domanda di salute dell'utente nell'ambito del Sistema Socio Sanitario Regionale.



SPECIALIZZAZIONE

L'adeguata preparazione del personale impegnato nell'assistenza, nella ricerca, nei servizi di supporto e nella clinica è un obiettivo prioritario dell'Azienda.



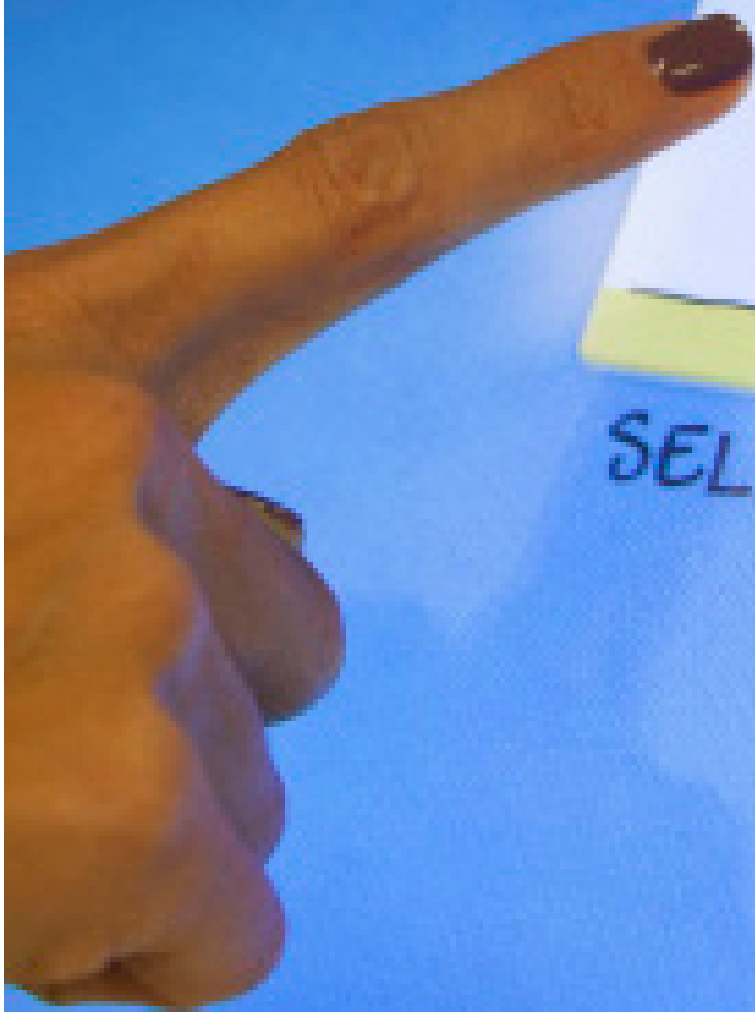
INNOVAZIONE

L' Azienda promuove l'innovazione in campo medico/ chirurgico ed organizzativo dei servizi e il miglioramento continuo della qualità dell'assistenza.



immagine by freepik

TOCCA IL RIQUADRO BIA



SELF ACCETTAZIONE



Come prenotare in Servizio Sanitario Regionale



DI PERSONA

presso gli sportelli del Centro Unico di Prenotazione (CUP) siti in:

- Presidio Ospedaliero G. Pini - Via Pini 3, Milano:
7.30-17.00 dal lunedì al venerdì;
la distribuzione della numerazione per le prenotazioni è attiva dalle 7.40 alle 16.40;
- Polo Riabilitativo Fanny F.O. - Via Isocrate 19, Milano:
7.30-17.00 dal lunedì al venerdì.
Le cure fisiche si prenotano dalle 9:00 alle 13:00
- Presidio Ospedaliero CTO Via Bignami 1, Milano:
7.30-16.30 dal lunedì al venerdì;
la distribuzione della numerazione per le prenotazioni termina alle ore 15.30.

ONLINE: www.asst-pini-cto.it

Per accedere ai servizi del Sistema Socio Sanitario Regionale occorre avere sempre una RICETTA redatta dal Medico di Famiglia o da altro specialista (quest'ultimo può emettere ricetta solo se operante in Sistema Socio Sanitario Regionale o Sistema Sanitario Nazionale o nel privato accreditato).



AL TELEFONO

Per le **prime visite** attraverso il **Call Center Regionale** al numero verde 800.638.638 oppure da rete mobile 02.999599 dal lunedì al sabato dalle 08.00 alle 20.00. Occorre munirsi di impegnativa, rilasciata dal medico di medicina generale o da uno specialista, debitamente compilata, con indicazione di PRIMA VISITA ed il quesito diagnostico, tessera sanitaria, eventuale documentazione comprovante l'esenzione o i moduli di infortunio INAIL.

Per gli Ospedali Pini e Isocrate è attiva una **linea diretta** per le **visite successive alla prima** telefonando al numero 02.58.296.830, attivo dal lunedì al venerdì, dalle ore 8.00 alle ore 16.30.

IN CASO DI DISDETTA...

Tutte le prestazioni possono essere disdette contattando il Call Center Regionale 800.638.638.

La disdetta deve avvenire almeno 48 ore prima della data di erogazione. In caso di mancata disdetta entro i suddetti termini, dovrà essere corrisposto l'intero costo della prestazione secondo il tariffario di Regione Lombardia.

Come Prenotare in "Libera professione"

Presidio	Visite ed esami per specialità	Come prenotare
Gaetano Pini	Ortopedia, Fisiatria, Reumatologia, Cardiologia, Neurologia, Terapia del dolore, Radiologia (radiografie, MOC, TAC, risonanze, ecografie, onde d'urto)	<p>Per telefono al n. 800.890.890 dal lunedì al sabato, dalle ore 8.00 alle ore 20.00 (festivi esclusi).</p> <p>Allo sportello, dal lunedì al venerdì, dalle ore 08.00 alle ore 18.00, presso l'Ambulatorio ALPA di Via Quadronno 25, piano I°.</p> <p>Per informazioni è possibile inviare una mail a: privatiambulatori@asst-pini-cto.it</p> <p>In caso di disdetta è necessario telefonare entro 24 ore dall'appuntamento agli orari e uffici sopra indicati.</p>
Polo Riabilitativo Fanny F. O.	Risonanze magnetiche, ecografie, MOC e Fisiatria	<ul style="list-style-type: none"> • Per telefono al numero 800.890.890, dal lunedì al sabato, dalle ore 08.00 alle ore 20.00 (festivi esclusi); • Allo sportello, dal lunedì al venerdì, dalle ore 08.00 alle ore 17.00, presso il CUP, piano terra, via Isocrate 19.
Polo Riabilitativo Fanny F. O.	Cure fisiche	<ul style="list-style-type: none"> • per telefono al n. 02.58296.015, dal lunedì al venerdì, dalle ore 08.30 alle ore 12:00 e dalle ore 13.00 alle ore 15.30 • di persona presso la segreteria del Primario, dal lunedì al venerdì, dalle ore 08.30 alle ore 15:30; • via fax al n. 02.58296.838
Polo Riabilitativo Fanny F.O.	Onde d'urto	<ul style="list-style-type: none"> • per telefono al n. 02.58296.061, dal lunedì al venerdì, dalle ore 08.30 alle ore 15.30; • via fax al n. 02.58296.009
C.T.O.	Visite, prestazioni e radiodiagnostica (radiografie, TAC, risonanze, ecografie):	<ul style="list-style-type: none"> • Numero verde 800 890 890

SERVIZIO SOCIALE OSPEDALIERO

Il servizio sociale professionale rivolge il suo intervento nei confronti dei pazienti ricoverati nelle Unità Operative dei presidi ospedalieri Pini, CTO e Polo Riabilitativo Fanny Finzi Ottolenghi.

Il suo principale obiettivo, al fine di sostenere la gestione integrata degli utenti fragili in collaborazione con il personale sanitario, è quello di favorire le cosiddette "dimissioni protette". Con questo termine si intende la dimissione da un reparto ospedaliero di una persona non autosufficiente o parzialmente autosufficiente, prevalentemente anziano o disabile, che ha bisogno di una continuità di cura e assistenza nel delicato passaggio dal ricovero ospedaliero al rientro al domicilio o in un altro contesto di cura.

ATTIVITÀ

Il servizio sociale interviene su segnalazione del personale sanitario o su accesso diretto del paziente o dei suoi familiari.

In materia di continuità assistenziale concorre ad attuare percorsi appropriati rispetto ai bisogni delle persone facilitando e sostenendo l'adesione alle cure e l'accesso ai servizi socio-sanitari e sociali.

Inoltre, interviene in sinergia con la Direzione Socio-Sanitaria per la realizzazione degli obiettivi del Piano Socio-Sanitario Regionale e nella pianificazione e realizzazione degli obiettivi aziendali.

DIMISSIONI PROTETTE

Il servizio sociale ospedaliero per favorire le dimissioni protette si occupa di:

- eseguire colloqui con pazienti, familiari, case manager e medici per esaminare, definire e affrontare i disagi emergenti;
- mantenere i contatti con i centri di cure intermedie, post-acute, subacute, post-acute homeless e con i centri di riabilitazione specialistica;
- collaborare con i servizi territoriali (Comuni, ASST, CPS, SERT e associazioni di volontariato);
- collaborare con l'autorità giudiziaria inviando apposite segnalazioni;
- collaborare con i consolati per problematiche riguardanti pazienti stranieri;
- entrare in contatto con i centri di accoglienza/dormitori per i pazienti senza fissa dimora.

Contatti

PRESIDIO OSPEDALIERO GAETANO PINI

Via G. Pini, 1 - 20122 Milano Padiglione Principe, piano terra

Orari: da lunedì a venerdì, dalle 8.30 alle 16.12

E.mail: serviziosocialepini@asst-pini-cto.it

Collaboratore Professionale Assistente Sociale: Dott.ssa Chiara Gadola Telefono: 0258296661

Collaboratore Professionale Assistente Sociale: Dott.ssa Daniela Marino

POLO RIABILITATIVO FANNY FINZI OTTOLENGHI

Via Isocrate, 19 - 20126 Milano

Orari: da lunedì a venerdì, dalle 8.30 alle 16.12

E.mail: serviziosocialepini@asst-pini-cto.it

Collaboratore Professionale Assistente Sociale: Dott.ssa Chiara Gadola

Telefono: 0258296661

PRESIDIO OSPEDALIERO CTO

Via Bignami, 1, - 20126 Milano Padiglione D, piano terra

Orari: da lunedì a venerdì, dalle 8.30 alle 16.30

E.mail: ctoservsoc@asst-pini-cto.it

Responsabile Assistente Sociale: Dott.ssa Minissale Sabrina

Coll. Professionale Assistente Sociale: Dott.ssa Daniela Marino

Telefono: 02947743251/3440

Presa in carico dei pazienti cronici

NUOVI PERCORSI PER UNA CURA A 360°

Il Centro Servizi Presa in Carico (CeSPIC), situato in Via Pini I, è un'area dedicata all'accoglienza dei pazienti che hanno scelto di avvalersi del Pini quale ente "gestore" dei percorsi di cura, osservazione e controllo periodici legati ad una patologia cronica.

Il percorso costruito in Regione Lombardia per l'integrazione sociosanitaria vede nello sviluppo del modello di "presa in carico" delle persone affette da patologie croniche un punto nodale della riforma sanitaria L. 23/2015 e segna l'avvio di un nuovo modello di servizio in cui l'ospedale, con le proprie specialità, si avvicina ancora di più all'utente.

Per informazioni e prenotazioni:

- Numero Verde Regione Lombardia (solo informazioni) 800.638.638
- Centro servizi PO Pini › 02/58296944
- per presa in carico patologie reumatiche › pic.reuma@asst-pini-cto.it
- per presa in carico patologie neurologiche › pic.neuro@asst-pini-cto.it

LE PATOLOGIE
"PRESE IN CARICO"

AREA REUMATOLOGIA

SCLEROSI SISTEMICA
SPONDILITE ANCHILOSANTE
ARTRITE REUMATOIDE
PSORIASI
ARTROPATIA PSORIASICA
LUPUS ERITEMATOSO SISTEMICO
MALATTIE DEL SISTEMA
OSTEOMUSCOLARE
MALATTIA DI SJOGREN

AREA NEUROLOGIA

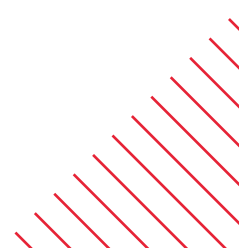
PARKINSON E PARKINSONISMI

Come fare per...

ELENCO DELLE INFORMAZIONI PRINCIPALMENTE RICHIESTE ALL'URP...

Domanda	Info
Come richiedere una Cartella Clinica?	<ul style="list-style-type: none"> Per Ospedali Pini e Polo Fanny. F.O. › compilazione modulistica da internet, sezione "Modulistica" ed email archivio.clinico@asst-pini-cto.it Per CTO › richiedere modulo presso Ufficio Informazioni e inviare email: informazioni.po.cto@asst-pini-cto.it
Come richiedere un Referto Radiografico?	<ul style="list-style-type: none"> Per prestazioni eseguite all'Ospedale Pini › scaricare modulo da internet e ritiro presso Sportello ritiro referti Lun-Ven 8.30/15.30 inviare email: ritiro.referti@asst-pini-cto.it Per prestazioni eseguite al Polo Riabilitativo Fanny F. O. › presso CUP lun-ven dalle 8.00/17.00 inviare email: ritiro.referti@asst-pini-cto.it Per prestazioni eseguite all'Ospedale CTO › richiedere modulo presso Ufficio Informazioni e inviare email informazioni.po.cto@asst-pini-cto.it
Come posso fare una segnalazione, un reclamo o un encomio all'Ospedale?	Attraverso apposito modulo scaricabile dalla pagina del sito web dell'ASST/Area paziente/URP "Ufficio relazioni con il Pubblico"
Come prenotare o disdire una prenotazione?	Vedi alla pagina 20 della presente guida
Come posso attestare un'esenzione per patologie?	http://www.ats-milano.it › vedere sezione dedicata
Come conoscere le liste d'attesa dell'ASST?	I tempi di attesa relativi alle prestazioni erogate dalla ASST Centro Specialistico Ortopedico Traumatologico Gaetano Pini - CTO sono consultabili selezionando direttamente questo indirizzo: http://www.ats-milano.it/ (sito dell'ATS Milano)
Come fare una richiesta di accesso agli atti?	http://www.gpini.it/main-menu/amministrazione-trasparente/accesso-civico/ › Prendere visione del REGOLAMENTO e dei relativi Allegati
Come raggiungere l'ASST? Ci sono dei parcheggi vicini? C'è una mappa degli edifici dell'ASST? Esistono convenzioni con alberghi e/o residenze?	Consulta il sito alla sezione "Servizi al paziente" http://www.gpini.it/main-menu/servizi-al-paziente/ › vedere sezioni dedicate

Domanda	Info
<p>Quali sono le forme di assistenza per cittadini stranieri senza permesso di soggiorno o irregolari (STP)</p>	<p>MODALITA' ACCESSO ALLE STRUTTURE Allo straniero irregolare viene assegnato dalla struttura sanitaria, pubblica o privata accreditata del SSN erogante la prestazione, (sempre che lo straniero non ne sia già in possesso e non l'abbia con sé) il codice STP (straniero temporaneamente presente). Contestualmente al rilascio del codice STP l'assistito indigente deve sottoscrivere la relativa dichiarazione d'indigenza.</p> <p>CURE GARANTITE (ex art.35 c. 3,4,5,6, del D.Lgs. n.286/1998) Agli stranieri in esame sono garantite, nelle strutture pubbliche o private accreditate del SSN, le seguenti prestazioni:</p> <ul style="list-style-type: none"> - cure urgenti ed essenziali - tutela della gravidanza e della maternità, tutela del minore - vaccinazioni, profilassi, diagnosi e cura delle malattie infettive - assistenza farmaceutica - assistenza protesica <p>L'accesso alle strutture sanitarie dello straniero irregolare non comporta segnalazione ad organi istituzionali, salvo i casi in cui la stessa si rende obbligatoria. Non è prevista l'assistenza del medico di famiglia e del Pediatra di libera scelta.</p> <p>Si precisa che:</p> <ul style="list-style-type: none"> - per cure urgenti si intendono le cure che non possono essere differite senza pericolo o danno per la salute della persona; - per cure essenziali si intendono le prestazioni sanitarie, diagnostiche e terapeutiche, relative a patologie non pericolose nell'immediato e nel breve termine, ma che nel tempo potrebbero determinare maggiore danno alla salute o rischi per la vita (complicanze, cronicizzazioni o aggravamenti). <p>PAGAMENTO DELLA PRESTAZIONE - PARTECIPAZIONE ALLA SPESA (TICKET) Le prestazioni sono erogate senza oneri a carico degli stranieri irregolari con codice STP qualora privi di risorse economiche sufficienti (indigenti). Sono tuttavia fatte salve le quote di compartecipazione alla spesa (ticket) a parità di condizioni con il cittadino italiano. Lo straniero irregolare può inoltre usufruire di esenzioni dal pagamento del ticket, in analogia con il cittadino italiano, per quanto concerne:</p> <ul style="list-style-type: none"> - le prestazioni di primo livello (ad accesso diretto senza prenotazione ed impegnativa) - le urgenze (codici PS esenti); - lo stato di gravidanza (prestazioni previste in esenzione a seconda della settimana di gestazione); - le prestazioni rese a minori (sino 14 anni); - le prestazioni rese per patologie con esenzione o a favore di soggetti esenti in ragione dell'età o in quanto affetti da gravi stati invalidanti.
<p>Quali sono le forme di assistenza per cittadini stranieri comunitari (Tessera Europea Assicurazione Malattia - TEAM)</p>	<p>Per i cittadini provenienti da un Paese dell'Unione Europea, dallo Spazio Economico Europeo o dalla Svizzera, presenti in Italia per turismo, l'assistenza sanitaria è garantita mediante la Tessera Europea Assicurazione Malattia (TEAM) che dà diritto a fruire delle cure necessarie, anche non urgenti.</p>





Attività per la trasparenza e anticorruzione

LAVORARE BENE E NEL RISPETTO DELLA LEGISLAZIONE



TRATTAMENTO DEI DATI PERSONALI

All'ingresso in reparto, al paziente è consegnato un modulo da compilare e firmare, relativo ai suoi dati personali. Ai sensi della Legge 31/12/1996, n. 675 e successive modificazioni (l. 196/2003) "Tutela delle persone e di altri soggetti rispetto al trattamento dei dati personali" i dati forniti dal paziente, o acquisiti nell'ambito dell'attività medica, vengono trattati dall'ASST o da terzi nel rispetto delle stesse norme.



CONSENSO INFORMATO

Ogni paziente ha diritto e deve essere informato dal medico sul proprio stato di salute, le caratteristiche della malattia, i trattamenti proposti (farmaci, esami, interventi chirurgici), le modalità, gli esiti e le possibili conseguenze, nonché su eventuali alternative alle cure. Questo consente al paziente di accettare o rifiutare la proposta del medico esprimendo la propria condivisione alle cure proposte con la sottoscrizione del modulo "Consenso Informato".



ANTICORRUZIONE

Secondo le indicazioni di cui alle Delibere Civit n. 6/2013, n. 50/2013 e alle Linee Guida contenute nel Piano Nazionale Anticorruzione approvato con la Delibera Civit n. 72/2013, l'ASST procede alla costruzione di un ciclo della performance integrato che comprenda anche gli ambiti relativi alla trasparenza ed alla integrità e al piano di misure in tema di prevenzione e contrasto alla corruzione.

Allo scopo di dare attuazione alla normativa e di valorizzare la trasparenza, anche ai sensi dell'art. 10, comma 3 del D.Lgs. n. 33/2013, "la prevenzione della corruzione" e la "promozione di maggiori livelli di trasparenza" sono imposti a tutte le Unità Operative aziendali e a tutti i Dirigenti quali obiettivi strategici trasversali. La valutazione della performance dei Dirigenti dovrà conseguentemente essere parametrata infatti, anche sul grado di raggiungimento degli obiettivi assegnati alla dirigenza in materia di prevenzione della corruzione e di ottemperanza agli obblighi di trasparenza.

Collaborano con noi

LE ORGANIZZAZIONI NO PROFIT CHE COLLABORANO CON NOI A FAVORE DEI PAZIENTI



Le attività di volontariato si sono integrate proficuamente nel sistema socio-sanitario dell'ASST Pini-CTO e rappresentano un'utile fonte di iniziative, di collaborazione e di scambio di risorse. L'ASST riconosce la funzione complementare ed ausiliaria alle Organizzazioni no profit, finalizzata al raggiungimento e al conseguimento di più elevati standard di qualità, efficienza e professionalità, nonché di appropriatezza e umanizzazione dei servizi sanitari e sociosanitari.

Collaboriamo con:

- A.I.L.S. - Associazione Italiana Lotta alla Sclerodermia onlus › www.ails.it
- A.I.V.I.S. - Associazione Italiana Vittime e Infortuni della Strada › www.associazioneaivis.com
- A.V.O. - Associazione Volontari Ospedalieri onlus › www.avomilano.org
- Aldo Arienti Amici C.O.O. onlus › www.amicicoopini.org
- A.L.O.M.A.R. - Associazione Lombarda dei Malati Reumatici onlus › www.alomar.it
- A.P.L.- Associazione Paraplegici Lombardia › www.apl-onlus.it
- ARG-Italia onlus -Artrite Reumatoide Giovanile Italia › www.argitalia.wordpress.com
- Associazione Veronica Sacchi onlus › www.veronicasacchi.it
- Associazione Brain and Malnutrition › www.bm-association.it
- Fondazione Grigioni › www.parkinson.it/fondazione-grigioni.html
- Medicinema › www.medicinema-italia.org





UFFICI RELAZIONI CON IL PUBBLICO
ASST GAETANO PINI - CTO

PER PRESIDIO OSPEDALIERO G. PINI
E POLO RIABILITATIVO FANNY FINZI OTTOLENGHI

Via Pini I, Milano

piano terra Padiglione Principe

Tel. 02.58296.564

urp@asst-pini-cto.it

Orari: lunedì-venerdì 9.00-13.00

PER PRESIDIO OSPEDALIERO C.T.O.

Via Bignami I, Milano

piano terra Blocco F

Tel. 02.94774.3316

urpcto@asst-pini-cto.it

Orari: lunedì-venerdì dalle ore 9.00 alle ore 13.00